

MEDI HAIR®

ZEITSCHRIFT FÜR ZWEITHAARTRÄGER

Themen in dieser Ausgabe

Alopecia Areata
Deutschland e.V.1

Nicht nur
das Aussehen leidet.....2

Kritische Punkte
einer Perücke.....3

Wer hat Anspruch auf
Krankenkassenzuschuss?.....3

Wie lange hält eine
Perücke?.....4

Was ist eine
„gute“ Perücke?5

Filmansatz – jetzt
auch für Damenperücken5

Perückenständer,
Perückenköpfe6

Chemotherapie –
Haarausfall, was tun?7

Kontaktadresse

Alopecia Areata
Deutschland e.V.
Postfach 100 145
477011 Krefeld

Einfach INFO anfordern

Zweithaarpraxen

in ihrer Nähe.....8

Alopecia Areata

WIR ÜBER UNS: Der Verein ist zum einen die Organisation zwischen den verschiedenen Personenkreisen, wie Patienten, Selbsthilfegruppen, Ärzte, Forscher, Krankenkassen, Perückenfirmen u.s.w., zum anderen ist ein wichtiger Bestandteil die Öffentlichkeitsarbeit, um diese Erkrankung bekannt zu machen.

Auch in der Satzung des Vereins sind unsere Ziele klar definiert.

Hilfe für den Patienten

Wir wollen Alopecia-Areata-Erkrankten Hilfe, Rat und moralische Unterstützung bieten. Vor allen Dingen am Anfang wird durch die eigene Unsicherheit gegenüber der Krankheit das Selbstbewußtsein geschwächt. Die Probleme sind dann vielfältig: Seien es die Spannungen im persönlichen Umfeld der Familie, die Angst am Arbeitsplatz, die Scheu vor dem nächsten Gang zum Einkaufen oder ganz allgemein der Verlust des Selbstwertgefühls. Depressionen können eine Folge dieses Haarausfalls sein.

Genauso vielfältig sind die Möglichkeiten zu helfen. Da die Vereinsmitglieder derartige Situationen bereits durchlebt haben, können wir vielfältige Ratschläge geben. Aktuelle In-

Deutschland e.V.

formationen werden im AAD Magazin „Köpfchen“ für die Mitglieder veröffentlicht. Da auf dem Gebiet der Alopecia Areata weltweit eine ständige Weiterentwicklung der medizinischen Forschung stattfindet, gibt es vielleicht auch bald für Sie eine erfolgreiche Therapie. Gerade für neue Studien wenden sich Fachärzte an unseren Verein, um möglichst viele Patienten dafür zu gewinnen. Immer wieder werden jedoch auch neue Wunderheilmethoden angepriesen, die in den seltensten Fällen dauerhafte Besserung bringen, aber stets kräftig den Geldbeutel der Patienten strapazieren. Nicht wenige von uns haben schon viel Geld für solche Behandlungen bezahlt. Auch hier gilt es, die Spreu vom Weizen zu trennen.

Der Einstieg für solche Wunderheilmethoden ist die sogenannte Spontanheilung. Der Anteil der Spontanheilung (ohne jegliche Therapie) ist bei uns relativ hoch. So kann man nicht immer einen Heilerfolg von der gerade durchgeführten Therapie abhängig machen.

Sie sehen, wie vielfältig die Aufgaben unseres Vereins sind und wie wichtig es ist, den Verein mit persönlichen Erfahrungen zu unterstützen

DIE ADRESSE FÜR HAARERSATZ: www.bvz-info.de



Nicht nur das Aussehen leidet

jede dritte Frau kämpft gegen Haarausfall

Leider sind es immer wieder die Wundermittel, welche den Betroffenen Hoffnung auf neues, schönes Haar machen. Wundermittel, welche in Anzeigen alles versprechen und manchen Betroffenen schon Tausende von Euro gekostet haben. Fast immer ohne Erfolg.

Da ein Haupthaar eine begrenzte Lebensdauer hat, kann ein Haarwechsel (Haarausfall) von 50 bis 80 Haaren am Tag völlig normal sein.

Im Durchschnitt haben wir auf ca. 650 qcm Kopfhaut rund 100.000 Haare. Wenn diese in jungen Jahren ca. alle 6 – 7 Jahre ausfallen und wieder Neue nachwachsen, ist ein Haarausfall von 40 – 50 Haaren normal.

Da sich nun die Lebensdauer der Haare im Laufe des Lebens aber reduziert, kann dies bei einer Lebensdauer von nur noch 4 Jahren bedeuten, dass der tägliche Wechsel sich auf 70 – 80 Haare pro Tag erhöht und dies, ohne dass wir von einem erhöhten Haarausfall reden, da nach einer kurzen

Ruhepause im Haarfollikel normalerweise wieder ein neues Haar nachwächst. ...

Es kann aber viele Gründe geben, welche dieses erneute Nachwachsen bremsen oder ganz verhindern. Diese Gründe können unter anderem einseitige Ernährung, Fastenkuren, Eisenmangel, Schilddrüsenerkrankungen oder allgemeine Hautkrankheiten sein.

Immer häufiger wird allerdings auch bei Frauen hormonell bedingter Haarausfall, die sogenannte androgenetische Alopecie, diagnostiziert.

Die Vielzahl dieser unterschiedlichen Möglichkeiten zeigen, dass es eben so viele Behandlungsmöglichkeiten geben muß und gibt. Viele davon mit Erfolg.

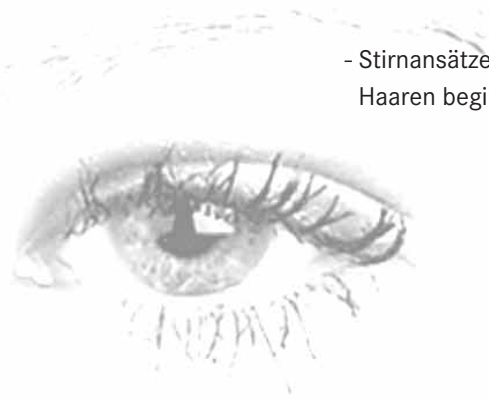
Wichtig ist, Sie gehen rechtzeitig zu Ihrem Hausarzt und bei Bedarf zu Ihrem Dermatologen (Hautarzt).

... rechtzeitig zum Hautarzt



Die kritischen Punkte einer Perücke

- Stirnansätze müssen flach sein und sollten in die natürliche Wuchsrichtung der Eigenhaare fallen.
- Stirnansätze sollten stets mit dünnen Haaren beginnen
- Perücken sollten am Ansatz kein Volumen haben
- Durch das Bearbeiten bekommen auch Kunsthaare einen natürlichen Glanz
- Nackenhaare stehen nicht ab, wenn sie die richtige Länge haben
- Gerade hinter dem Ohr muss ein natürlicher Ansatz geschnitten werden.



Wie finden Sie eine gute Zweithaarpraxis?

Unter www.zweithaarpraxis.de kommen Sie auf die Eingangsseite der Suchmaschine des BVZ Bundesverbands der Zweithaar-Einzelhändler und zertifizierten Zweithaarpraxen e.V.

Geben Sie die ersten Ziffern Ihrer Postleitzahl ein und klicken Sie auf "suchen". Es werden die Zweithaarspezialisten in dieser PLZ Region aufgelistet.



Wer hat Anspruch auf Krankenkassenzuschuss?

Auszug aus dem Hilfsmittelkatalog

„Die Ausstattung mit Perücken ist insbesondere bei weiblichen Personen, bei Kindern und Jugendlichen mit einer haararmen oder haarlosen Kopfpartie angezeigt. Bei erwachsenen männlichen Personen kommt die Ausstattung mit einer Perücke nur in Ausnahmefällen, z.B. bei entstellenden Veränderungen, wird narbig deformierte Kopfhaut oder krankheitsbedingter plötzlicher Haarausfall, in Betracht.“

In einem weiteren Paragraph (§ 12 SGB V) steht: „Die Leistungen der gesetzlichen Krankenversicherung müssen ausreichend, zweckmäßig und wirtschaftlich sein, sie dürfen das Maß des Notwendigen nicht überschreiten. Leistungen die nicht notwendig oder unwirtschaftlich sind, können Versicherte nicht beanspruchen.“

4

Wie lange

Wie lange kann eine Perücke getragen werden? hält eine Perücke?

Das heißt, man sollte zwischen haltbar und tragbar unterscheiden. Wie viele Perückenträger und -trägerinnen sehen wir auf der Straße, deren Perücken zwar noch haltbar aber schon lange nicht mehr tragbar sind? Man kann sie schon von Weitem erkennen. Es ist nun mal ein Unterschied, ob die 65 - 80 jährige Dame ihre Perücke nur zu Einkäufen, Kaffeekränzchen und in die Kirche auf-

setzt oder ob eine junge Frau ihr Zweithaar vom Aufstehen um 6 Uhr früh bis zum Schlafengehen um 23 Uhr (vielleicht auch noch dann) trägt.

UV Licht, Schweiß, Hauttalg, Dampf, trockene Hitze, Aufstoßen der Synthetikfaser auf Haut und Kleidung, Verschmutzen bei der Arbeit usw. all dies sind Faktoren, welche die Lebensdauer beziehungsweise das Aussehen einer Perücke beeinflussen.

Dauerträgerinnen benötigen häufig zwei Synthetikmodelle pro Jahr.



Was ist eine gute Perücke?

Eine Perücke ist grundsätzlich nur so „gut“, wie sie von ihrer Trägerin aufgesetzt und frisiert wird und sie vom Zweithaar-spezialisten angepasst und eingeschnitten wurde.

Mit etwas Geschick und modischem Gefühl kann eine preisgünstige Perücke schöner aussehen als eine schlecht frisierte, sehr teure Perücke nach Maß. Selbstverständlich lassen sich die besser verarbeiteten Perücken leichter im täglichen Alltag zurecht richten als einfachste Tressenperücken. Diese werden im Allgemeinen als Zweitfrisur, bei noch vorhandenem Eigenhaar, zum Einsatz gebracht.

Wir haben es heute überwiegend mit folgenden Modellvarianten zu tun:

1. Die reine Tressenperücke
2. Die geknüpfte Perücke
3. Die Tressenperücke mit geknüpftem Monofilament am Oberkopf
4. Die geknüpfte Perücke mit geknüpftem Monofilament am Oberkopf

Grundsätzlich gibt es davon drei verschiedene Varianten:

- Die Perücke in Standardgröße.
- Die Perücke als Maßkonfektion nach Kopfumfang gefertigt.
- Die Perücke nach Maß. Diese wird nach genauen Maßen des gesamten Kopfes hergestellt.

Perücken gibt es in:

- Synthetikkaar
- Synthetik- und Echthaar gemischt
- Echthaar in unterschiedlicher Qualität

Filmansatz jetzt auch für

(pv) Seit kurzem ist diese sehr aufwendige Zweithaartechnik auch in bezahlbaren Damenperücken lieferbar.

Nicht nur in den teuren Sonderanfertigungen nach Maß, sondern auch in einigen Standardmodellen der gehobenen Klasse, sind nun diese, aus dem Film bekannten Ansatztechniken, zu erhalten.

Damenperücken!

Durch ihre feinste Verarbeitung ist deren Haltbarkeit, im Vergleich zu den „normalen Ansatztechniken“, etwas eingeschränkt und setzt einen sorgfältigen Umgang mit den Modellen voraus. Dies gilt natürlich nicht nur bei den Modellen für die Damen sondern auch für die Herrenmodelle.

Lassen auch Sie sich die neue Ansatztechnik zeigen.





Perücken- ständer



Der unentbehrliche Helfer, sei dies nach dem Waschen oder zum Aufbewahren der Perücke über Nacht.

Der kleine Helfer, der in zwei Teile zerlegt in jedem Koffer mitgenommen werden kann, ist fast ein Muss.

Zum einen trocknet die Perücke viel schneller, da sie von außen und von innen von Luft umgeben ist, zum anderen kann sie in den Zeiten, in denen sie nicht getragen wird, luftig aufbewahrt werden.

6



Tücher und Turbane



Styroporkopf

Perücken- köpfe

Zum Kämmen oder Frisieren gibt es Perückenköpfe in Styropor oder Posticheköpfe mit Korkfüllung. Diese sind stabiler und haltbarer. Für beide Arten erhalten sie auch Kopfhalter zum Anbringen an einem Tisch oder einer Arbeitsplatte.



Postichekopf



Gummissauger für Styroporkopf



Stabiler Kopfhalter



CHEMOTHERAPIE - Haarausfall. Was tun?

In den meisten Fällen von Chemotherapien kommt es zu Haarausfall. Es werden zwar verstärkt Versuche unternommen, um diese Nebenwirkungen auszuschließen, aber in den überwiegenden Fällen fallen die Haare aus.

Was sollten Sie tun? Überlegen nach der Diagnose und den Erläuterungen der geplanten Behandlung, ob Sie sich eventuell einen flotten Kurzhaarschnitt erstellen lassen wollen, oder ob Sie bei Ihrer derzeitigen Frisur bleiben möchten.

Ein vielfältiges Angebot an Zweithaar ermöglicht fast alle Frisuren.

Auch wenn Sie die Haare nicht verlieren sollten, die Haarqualität und die Haltbarkeit der Frisur läßt in der Therapiezeit sehr zu wünschen übrig. Viel wichtiger aber ist, dass, sollten Sie eine Perücke benötigen, die Vorteile bei einer Kurzhaarperücke liegen. Sei dies in der Frisurenbildung oder auch im täglichen Umgang und der regelmäßigen Pflege.

Da der Haarausfall bei Beginn der Chemotherapie sehr schnell einsetzen kann, sollten Sie spätestens nach der ersten Behandlung einen Beratungstermin mit Ihrem ausgewählten Zweithaarstudio vereinbaren.

Zu diesem Termin sollten Sie mit frisch gewaschenem Haar und einer Begleitung Ihres Vertrauens (Tochter/Mutter/Freundin/Freund oder Ehemann) sowie ein bis zwei Stunden Zeit gehen.

Ein gut sortierter Zweithaarbetrieb wird unter seiner großen Auswahl mit Ihnen das für Sie beste Modell aussuchen, sei dies in Farbe oder Frisur. Das typgerechte Einschneiden und die Einweisung in die Pflege zu Hause gehört selbstverständlich dazu.

Versuchen Sie generell, einen Termin im Studio und nicht im Krankenbett wahrzunehmen. Die Vorteile der Beratungsmöglichkeit und das Endergebnis belegen dies.

Wichtig!
Termin vereinbaren